

# Monitor Dell SE2716H

## Uporabniški priročnik

Model: SE2716H  
Predpisani model: SE2716Ht





**OPOMBA:** OPOMBA označuje pomembne informacije o uporabi vašega računalnika.



**POZOR:** POZOR označuje morebitno nevarnost za strojno opremo ali izgubo podatkov, če ne upoštevate pravil.



**OPOZORILO:** OPOZORILO označuje morebitno nevarnost za povzročitev materialne škode, možnost telesne poškodbe ali povzročitev smrti.

**Copyright © 2015–2016 Dell Inc. Vse pravice pridržane.** Ta izdelek je zaščiten z ameriški in mednarodnimi avtorski pravici ter zakoni o intelektualni lastnini.

Dell™ in logotip Dell sta blagovni znamki družbe Dell Inc. v Združenih državah in/ali drugih državah/regijah. Vse ostale znamke in imena, navedena v tem dokumentu so lahko blagovne znamke njihovih ustreznih podjetij.

# Vsebina

<b>Več informacij o zaslonu</b> .....	<b>5</b>
Vsebina paketa .....	5
Funkcije izdelka .....	6
Več informacij o delih in kontrolnikih .....	7
Specifikacije zaslona .....	9
Plug-and-Play .....	18
Kakovost zaslona LCD in pravilnik o slikovnih pikah .....	18
<b>Nastavitev zaslona</b> .....	<b>19</b>
Pritrjevanje stojala .....	19
Priključitev zaslona .....	20
Razporejanje kablov .....	22
Odstranjevanje stojala za monitor .....	23
<b>Upravljanje zaslona</b> .....	<b>24</b>
Vklop zaslona .....	24
Uporaba kontrolnikov na sprednji strani .....	24
Uporaba zaslonskega menija (meni OSD) .....	26
Nagibanje zaslona .....	40
<b>Odpravljanje težav</b> .....	<b>41</b>
Samodejni preskus .....	41
Vgrajena diagnostika .....	42
Pogoste težave .....	43


Težave izdelka . . . . .	45
Povezava visoke ločljivosti za prenosne naprave (MHL) – težave.. . . .	46
Težave zvočnika . . . . .	46
<b>Dodatek . . . . .</b>	<b>47</b>
Varnostni ukrepi . . . . .	47
Obvestila Zvezne komisije za komunikacije (velja samo za ZDA) in druge informacije o predpisih . . . . .	47
Obrnite se na Dell . . . . .	47
Nastavitev zaslona . . . . .	48
Smernice za vzdrževanje . . . . .	50

# Več informacij o zaslonu

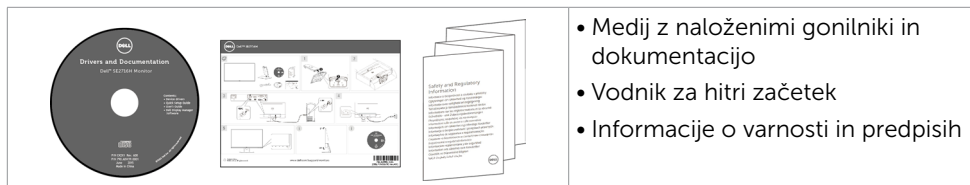
---

## Vsebina paketa

V paket je vključen zaslon z vsemi komponentami, ki so navedene v tej tabeli. Prepričajte se, da ste prejeli vse komponente in [se obrnite na Dell](#), če manjka katera koli komponenta.

 **OPOMBA:** Nekateri elementi so morda izbirni in jih niste prejeli v svojem paketu. Nekatero funkcije ali predstavnost morda niso na voljo v določenih državah.

	Zaslon
	Stojalo
	Ohišje stojala
	Napajalni kabel (se razlikuje glede na državo)
	Kabel HDMI



- Medij z naloženimi gonilniki in dokumentacijo
- Vodnik za hitri začetek
- Informacije o varnosti in predpisih

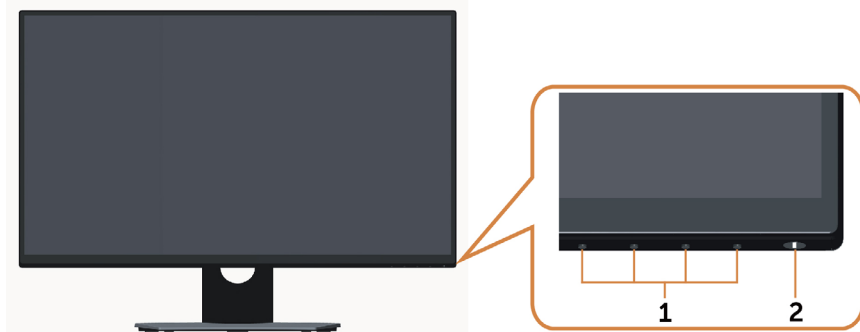
## Funkcije izdelka

Ukrivljeni monitor Dell SE2716H je opremljen z aktivno matriko, tranzistorjem s tankim filmom (TFT), zaslonom s tekočimi kristali (LCD) in osvetlitvijo LED. Funkcije zaslona vključujejo:

- 68,58 cm (27-palcev) veliko sliko po diagonali. Ločljivost 1920 x 1080 slikovnih pik in podpora za celozaslonski način pri nižjih ločljivostih.
- Širok vidni kot, ki omogoča ogled vsebine iz sedečega ali stoječega položaja oz. s strani.
- Mega dinamični kontrast (razmerje dinamičnega kontrasta (8.000.000:1).
- Zmogljivost nagibanja.
- Ker je okvir zelo tanek, je tudi vrzel med sosednjim zaslonom manjša, če uporabljate več zaslonov. To pa vam omogoča lažjo nastavitvev in elegantno izkušnjo gledanja.
- HDMI (MHL) zagotavlja brezhibno povezljivost s sekundarnimi napravami, kot so izbrani pametni telefoni, predvajalniki DVD-jev, igralne konzole in druge naprave.
- Odstranljivo stojalo.
- Možnost uporabe funkcije »plug and play«, če jo vaš sistem podpira.
- 85-odstotna barvna lestvica (običajna).
- Prilagajanja na zaslonu za enostavno nastavitvev in optimizacijo zaslona.
- Nosilci podatkov s programsko opremo in dokumentacijo vključujejo datoteko z informacijami (INF), datoteko za ujemanje barv slike (ICM) in dokumentacijo za izdelek.
- Programska oprema Dell display manager (na voljo na CD-ju, ki je priložen zaslonu).
- Varnostna reža za zaklepanje.
- Zmogljivost preklapljanja med širokim in standardnim razmerjem višine/širine brez izgube kakovosti slike.
- Ne vsebuje bromiranih zaviralcev gorenja/polivinil klorida.
- Zaslonski s potrdilom TCO.
- Zaslonski je izdelan iz stekla, ki ne vsebuje arzena in merkurja.
- 0,3 W porabe energije za pripravljenost, ko je monitor v načinu spanja.
- Merilnik energije prikazuje energijo, ki jo za sprotno delovanje porabi zaslon.
- Analogni kontrolnik za zatamnitev osvetlitve, ki omogoča prikaz slike brez migetanja.

# Več informacij o delih in kontrolnikih

## Pogled od spredaj



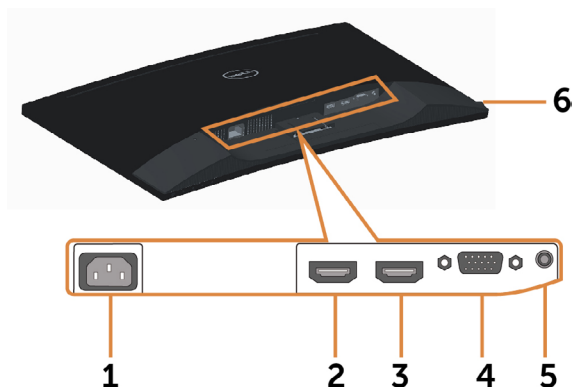
Oznaka	Opis
1	Funkcijski gumbi (več informacij najdete v poglavju <a href="#">Upravljanje zaslona</a> )
2	Gumb za vklop/izklop napajanja (z indikatorjem LED)

## Pogled od zadaj



Oznaka	Opis	Uporaba
1	Varnostna reža za zaklepanje	Zaščiti zaslon z varnostnim zaklepanjem (ni vključeno v paket).
2	Oznaka s črtno kodo, serijsko številko in servisom	Na to oznako se sklicujte, če se želite obrniti na Dell za tehnično podporo.
3	Oznaka s predpisi	Navaja predpisana soglasja.
4	Jedkanje črk	Navaja predpisana soglasja.
5	Reža za razporeditev kablov	Kable povlecite skozi režo in jih tako razporedite.

## Pogled od spodaj



Oznaka	Opis	Uporaba
1	Priključek za napajanje AC	Za priključitev napajalnega kabla zaslona.
2	Vrata HDMI (MHL) 1	Priključite računalnik s kablom HDMI ali naprave MHL s kablom MHL.
3	Vrata HDMI (MHL) 2	Priključite računalnik s kablom HDMI ali naprave MHL s kablom MHL.
4	Vrata VGA	Priključite računalnik s kablom VGA (izbirno).
5	Vrata audio-in	Priključite na zvočni izhod na računalniku (izbirno).
6	Priključek za slušalke	<b>⚠ OPOZORILO: Izjemno visoka glasnost slušalk ali slušalk z mikrofonom lahko povzroči poškodbo ali celo izgubo sluha.</b>



# Specifikacije zaslona

## Specifikacije monitorja s ploskim zaslonom

Vrsta zaslona	Aktivna matrika – TFT LCD
Vrsta panela	Navpična poravnava
Ukrivljenost zaslona	Polmer 4000 mm
Velikost slike:	
Diagonala	68,58 cm (27 palcev)
Aktivno območje:	
Vodoravno	597,36 mm (23,52 palca)
Navpično	336,31 mm (13,24 palca)
Območje	200,898,14 mm <sup>2</sup> (311,40 palca <sup>2</sup> )
Razdalja slikovne točke	0,3114 x 0,3114 mm
Vidni kot:	
Vodoravno	178° (običajno)
Navpično	178° (običajno)
Svetilnost	300 cd/m <sup>2</sup> (običajno)
Razmerje kontrasta	3000 proti 1 (običajno) 8.000.000 proti 1 (z vklopljenim mega dinamičnim kontrastom)
Premaz sprednje površine	Vrsta AG, 2,3-odstotna zamegljenost, trdi premaz (2H)
Osvetlitev v ozadju	Osvetlitev tankega roba z belimi LED
Odzivni čas	Hiter način: 6 ms od sive do sive (običajno) Navaden način: 8 ms od sive do sive (običajno)
Barvna globina	16,7 milijona barv
Barvna lestvica	85% (običajno)*

\* SE2716H Običajna barvna lestvica temelji na preskusnih standardih CIE1976 (85 %) in CIE1931 (72 %).

## Specifikacije ločljivosti

Vodoravni razpon pregleda	30 kHz do 83 kHz (samodejno)
Navpični razpon pregleda	56 Hz do 76 Hz (samodejno)
Najvišja vnaprej nastavljena ločljivost	1920 x 1080 pri 60 Hz
Zmogljivosti prikaza videa (predvajanje VGA in HDMI in MHL)	480i, 480p, 576i, 576p, 720p, 1080i, 1080p

## Vnaprej nastavljeni načini prikaza

Način prikaza	Vodoravna frekvenca (kHz)	Navpična frekvenca (Hz)	Obdelava slikovnih točk (MHz)	Polarnost sinhronizacije (vodoravna/ navpična)
VESA, 720 x 400	31,5	70,0	28,3	-/+
VESA, 640 x 480	31,5	60,0	25,2	-/-
VESA, 640 x 480	37,5	75,0	31,5	-/-
VESA, 800 x 600	37,9	60,0	40,0	+/+
VESA, 800 x 600	46,9	75,0	49,5	+/+
VESA, 1024 x 768	48,4	60,0	65,0	-/-
VESA, 1024 x 768	60,0	75,0	78,8	+/+
VESA, 1152 x 864	67,5	75,0	108,0	+/+
VESA, 1280 x 1024	64,0	60,0	108,0	+/+
VESA, 1280 x 1024	80,0	75,0	135,0	+/+
VESA, 1600 x 1200	75,0	60,0	162,0	+/+
VESA, 1920 x 1080	67,5	60,0	148,5	+/+

## Načini prikaza vira MHL

Način prikaza	Frekvenca (Hz)
640 x 480p	60
720 x 480p	60
720 x 576p	50
720 (1440) x 480i	60
720 (1440) x 576i	50
1280 x 720p	60
1280 x 720p	50
1920 x 1080i	60
1920 x 1080i	50
1920 x 1080p	30
1920 x 1080p	60
1920 x 1080p	50

## Električne specifikacije

Vhodni videosignali	<ul style="list-style-type: none"><li>Analogni RGB, 0,7 volta +/- 5 %, pozitivna polarnost pri vhodni impedanci 75 ohmov</li><li>HDMI 1.4 (MHL 2.0), 600 mV za vsako diferencialno linijo, 100 ohmov vhodne impedance za diferenčni par</li></ul>
Vhodni signali za sinhronizacijo	Ločena vodoravna in navpična sinhronizacija, raven TTL brez polarnosti, SOG (kompozitna SINHRONIZACIJA na zeleni)
AC Vhodna napetost / frekvenca / tok	100–240 V izmeničnega toka/50 ali 60 Hz $\pm$ 3 Hz/1,5 A (največ)
Vhodni tok	120 V: 30 A (največ) pri 0 °C (hladni zagon) 240 V: 60 A (največ) pri 0 °C (hladni zagon)

## Specifikacije zvočnika

Nazivna moč zvočnika	2 x (3 W + 6 W)
Frekvenčni odziv	100 Hz - 20 kHz
Impedanca	8 ohmov

## Fizične karakteristike

Vrsta priključka	<ul style="list-style-type: none"><li>• D-subminiature s 15 nožicami (črni priključek)</li><li>• HDMI (MHL) 1/HDMI (MHL) 2</li><li>• Audio-in</li><li>• Headphone-out</li></ul>
Vrsta signalnega kabla	<ul style="list-style-type: none"><li>• Digitalni: snemljiv, HDMI, 19 nožic</li><li>• Digitalni: snemljiv, MHL, 19 nožic</li><li>• Analogni: snemljiv, VGA, 15 nožic</li></ul>
Dimenzije (s stojalom):	
Višina	457,79 mm (18,02 palca)
Širina	616,50 mm (24,27 palca)
Globina	176,15 mm (6,94 palca)
Dimenzije (brez stojala):	
Višina	366,20 mm (14,42 palca)
Širina	616,50 mm (24,27 palca)
Globina	71,28 mm (2,81 palca)
Dimenzije stojala:	
Višina	182,84 mm (7,20 palca)
Širina	290,39 mm (11,43 palca)
Globina	176,15 mm (6,94 palca)
Teža:	
Z embalažo	8,0 kg (17,64 lb)
S sestavom stojala in kabli	6,26 kg (13,80 lb)
Brez sestave stojala (Brez kablov)	4,96 kg (10,93 lb)
Sestava stojala	1 kg (2,2 lb)
Sijaj sprednjega okvirja	>85%

## Okoljske karakteristike

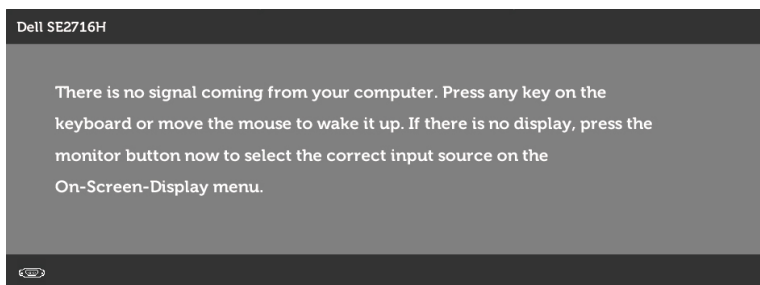
Temperatura:	
V času delovanja	Od 0 °C do 40 °C (od 32 °F do 104 °F)
V času nedelovanja	Od -20°C do 60°C (od -4°F do 140°F)
Vlažnost:	
V času delovanja	Od 10 % do 80 % (nekondenzirajoče)
V času nedelovanja	Od 5 % do 90 % (nekondenzirajoče)
Nadmorska višina:	
V času delovanja	5.000 m (16,404 ft) (največ)
V času nedelovanja	12.192 m (40.000 ft) (največ)
Oddajanje toplote	<ul style="list-style-type: none"> <li>• 211,55 BTU/uro (največ)</li> <li>• 98,95 BTU/uro (običajno)</li> </ul>

## Načini upravljanja energije

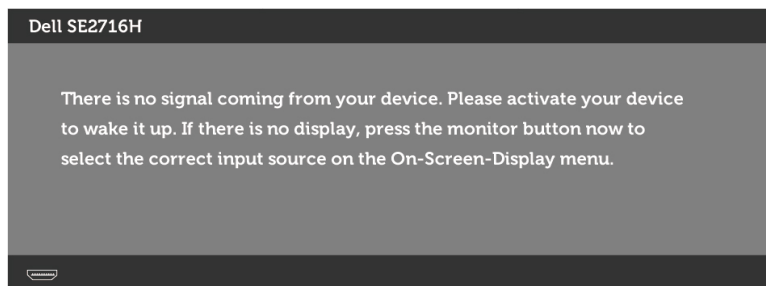
Če imate grafično kartico, skladno s standardom VESA DPM, ali programsko opremo, nameščeno v računalniku, lahko zaslon samodejno zmanjša porabo energije, ko ni v uporabi. Temu pravimo način varčevanja z energijo\*. Če računalnik zazna vnos tipkovnice, miške ali vnos druge naprave, zaslon samodejno omogoči polno zmogljivost. V naslednji tabeli si lahko ogledate porabo energije in signale funkcije za samodejno varčevanje z energijo.

Načini VESA	Vodoravna sinhronizacija	Navpična sinhronizacija	Video	Indikator napajanja	Poraba energije
Običajno delovanje	Aktivna	Aktivna	Aktiven	Bel	62 W (največ)** 29 W (običajno)
Način izklopa aktivnosti	Neaktivna	Neaktivna	Izklopljen	počasi utripajoča bela(počasi utripa)	Manj kot 0,3 W
Izklop	-	-	-	Izklopljen	Manj kot 0,3 W

Zaslonski meni deluje samo v običajnem načinu delovanja. Če v načinu izklopa dejavnosti pritisnete poljuben gumb, se prikaže to sporočilo:



ali



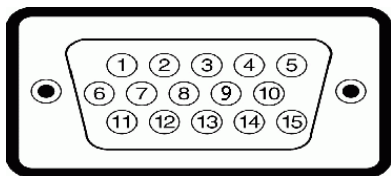
\*Če želite popolnoma izklopiti porabo energije v načinu IZKLOPA, izključite kabel za napajanje AC iz zaslona.

\*\*Največja poraba energije z največjo svetilnostjo.

Aktivirajte računalnik in zaslon, če želite dostopati do zaslonskega menija.

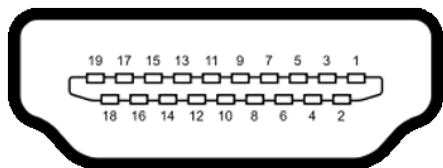
# Razporeditev nožic

## Vrata VGA



Številka nožice	Stran s 15 nožicami priključenega signalnega kabla
1	Video-rdeča
2	Video-zelena
3	Video-modra
4	GND
5	Samodejni preskus
6	GND-R
7	GND-G
8	GND-B
9	Računalnik 5 V/3,3 V
10	Sinhronizacija GND
11	GND
12	Podatki DDC
13	Sinhronizacija H
14	Sinhronizacija V
15	Obdelava DDC

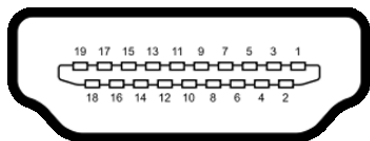
## Vrata HDMI



Številka nožice	Stran z 19 nožicami priključenega signalnega kabla
1	TMDS DATA 2+
2	TMDS DATA 2 SHIELD
3	TMDS DATA 2-
4	TMDS DATA 1+
5	TMDS DATA 1 SHIELD
6	TMDS DATA 1-
7	TMDS DATA 0+
8	TMDS DATA 0 SHIELD
9	TMDS DATA 0-
10	TMDS CLOCK+
11	TMDS CLOCK SHIELD
12	TMDS CLOCK-
13	CEC
14	Rezervirana (N.C. v napravi)
15	DDC CLOCK (SCL)
16	DDC DATA (SDA)
17	DDC/CEC Ground
18	+5 V POWER
19	HOT PLUG DETECT



## Vrata MHL



Številka nožice	Stran z 19 nožicami priključenega signalnega kabla
<b>1</b>	N/C
<b>2</b>	CD_SENSE
<b>3</b>	N/C
<b>4</b>	N/C
<b>5</b>	TMDS_GND
<b>6</b>	N/C
<b>7</b>	MHL+
<b>8</b>	MHL_Shield
<b>9</b>	MHL-
<b>10</b>	N/C
<b>11</b>	TMDS_GND
<b>12</b>	N/C
<b>13</b>	N/C
<b>14</b>	N/C
<b>15</b>	CD_PULLUP
<b>16</b>	N/C
<b>17</b>	VBUS_CBUS_GND
<b>18</b>	VBUS
<b>19</b>	CBUS
<b>2Shell</b>	Shield

## Plug-and-Play




Zaslon lahko namestite v sistem, ki je združljiv s tehnologijo »Plug and Play«. Zaslon računalniku samodejno priskrbi podatke EDID (Extended Display Identification Data) prek protokolov DDC (Display Data Channel), tako da se računalnik lahko samodejno konfigurira in optimizira nastavitve zaslona. Večina zaslonov se namesti samodejno; vendar lahko izberete druge nastavitve. Če želite več informacij o spreminjanju nastavitve zaslona, preberite poglavje [Upravljanje zaslona](#).

## Kakovost zaslona LCD in pravilnik o slikovnih pikah

Ni neobičajno, če se med izdelavo zaslona LCD ena ali več slikovnih točk pozicionira na enem mestu v nespremenljivem stanju. V večini primerov je te stalne slikovne točke zelo težko opaziti in ne znižujejo kakovosti prikaza slika ali uporabe zaslona. Če želite več informacij o pravilniku o slikovnih točkah zaslona LCD, obiščite spletno stran za podporo Dell na: <http://www.dell.com/support/monitors>.

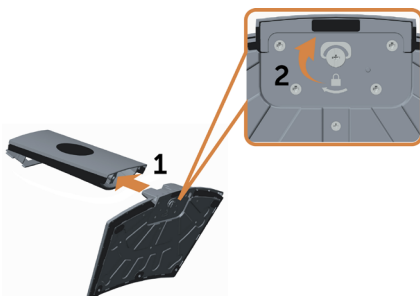
# Nastavitev zaslona

## Pritrjevanje stojala

-  **OPOMBA:** stojalo in osnova stojala se pri odpremi zaslona odstranita.
-  **OPOMBA:** postopek, ki smo ga navedli v nadaljevanju, velja za privzeto stojalo. Če ste kupili stojalo druge znamke, preberite priloženo dokumentacijo, v kateri boste izvedeli več o nastavitvi stojala.
-  **POZOR:** Ko je monitor na tleh in obrnjen navzgor ali navzdol, ne pritiskajte nanj.

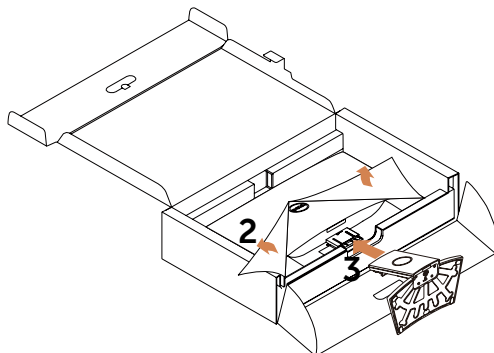
Pokončno stojalo priključite na ohišje stojala.

- 1 Pokončno stojalo pritrdite na ohišje stojala.
- 2 Privijte krilati vijak pod ohišjem stojala.



Sestavo stojala pritrdite na zaslon.

- 1 Preden odprete škatlo za pico, jo položite na tla.
- 2 Odstranite papirnato oblaginjenje z vrha škatle za pizzo in dvignite zaščitni pokrov.
- 3 Zavihka na zgornjem delu stojala vstavite v reži na hrbtni strani monitorja.
- 4 Stojalo pritisnite navzdol, da se zaskoči na mestu.

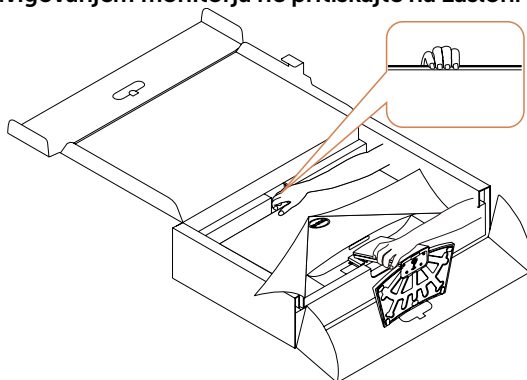


**⚠ POZOR: Če papirnata blazina ni na voljo, uporabite debelo sedežno blazino.**

Monitor postavite v pokončni položaj.

- 1 Z eno roko sezite v izrez na spodnjem delu blazine, z drugo roko pa držite stojalo.
- 2 Previdno dvignite monitor in pazite, da vam ne zdrsne ali pade iz rok.
- 3 Z monitorja odstranite zaščitno folijo.

**⚠ POZOR: Med dvigovanjem monitorja ne pritiskajte na zaslon.**



## Priključitev zaslona

**⚠ OPOZORILO: Preden se lotite katerih koli postopkov, upoštevajte varnostne ukrepe.**

Priključitev zaslona na računalnik:

- 1 Izklopite računalnik.
- 2 Priključite kabel VGA/HDMI/Audio iz zaslona na računalnik.
- 3 Vključite monitor.

**🖱 OPOMBA:** Na isti računalnik ne priključite več kablov zaslona.

## Priključitev kabla VGA (izbirno)







## Priključitev kabla HDMI

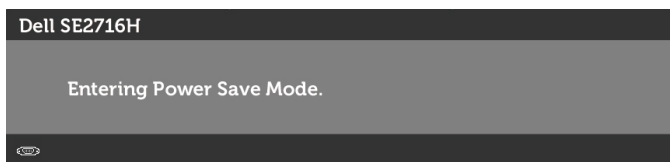


## Priključitev zvočnega kabla (izbirno)



## Uporaba kabla MHL (povezava visoke ločljivosti za prenosne naprave)

-  **OPOMBA:** ta zaslon je overjen za MHL.
-  **OPOMBA:** če želite uporabljati funkcijo MHL, uporabljajte samo kable, ki so overjeni za MHL, in izvorne naprave, ki podpirajo izhod MHL.
-  **OPOMBA:** nekatere izvorne naprave MHL za prikaz slike potrebujejo več sekund ali dlje, kar je odvisno od izvornih naprav MHL.
-  **OPOMBA:** ko priključena izvorna naprava MHL preklopi v stanje pripravljenosti, se na zaslonu prikaže črn zaslon ali spodnje sporočilo, odvisno od izhoda izvorne naprave MHL.



Če želite omogočiti povezavo MHL, upoštevajte spodnja navodila:

- 1 Priključite napajalni kabel monitorja v električno vtičnico.
- 2 S kablom, ki je potrjeno primeren za MHL, povežite vrata (mikro) USB na izvorni napravi MHL z vrati HDMI(MHL) 1/HDMI(MHL) 2 na monitorju (za podrobnosti glejte razdelek [Prikaz od spodaj](#)).

- 3 Vključite monitor in izvorno napravo MHL.



- 4 V zaslonskem meniju za vhodni vir zaslona izberite HDMI(MHL) 1/HDMI(MHL) 2 (več informacij najdete v poglavju [Uporaba zaslonskega menija \(OSD\)](#)).
- 5 Če zaslon ne prikaže nobene slike, preberite [Povezava visoke ločljivosti za prenosne naprave \(MHL\) – težave](#).

## Razporejanje kablov



Potem ko ste na računalnik in zaslon priključili vse ustrezne kable, (preberite poglavje [Priključitev zaslona](#), v katerem boste našli več informacij o pritrjevanju kablov), jih razporedite, kot je prikazano na zgornji sliki.

## Odstranjanje stojala za monitor

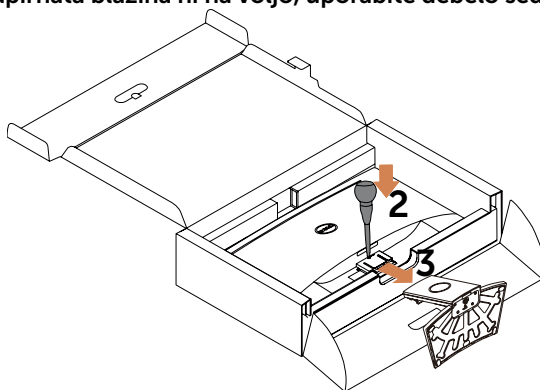
**△ POZOR:** Praske na zaslonu LCD pri odstranjanju stojala preprečite, tako da monitor položite na mehko in čisto peno. Pri neposrednem stiku s trdimi predmeti lahko pride do poškodb ukrivljenega monitorja.

**🔩 OPOMBA:** postopek, ki smo ga navedli v nadaljevanju, velja za privzeto stojalo. Če ste kupili stojalo druge znamke, preberite priloženo dokumentacijo, v kateri boste izvedeli več o nastavitvi stojala.

Odstranitev stojala:

- 1 Monitor položite na papirnato blazino ali debelo sedežno blazino.
- 2 Z izvijačem pridržite gumb za sprostitev.
- 3 Povlecite vrat stojala v smeri puščice, da odstranite stojalo.

**△ POZOR:** Če papirnata blazina ni na voljo, uporabite debelo sedežno blazino.



# Upravljanje zaslona

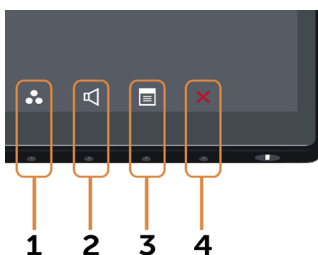
## Vklop zaslona

Pritisnite gumb , da vklopite zaslon.






## Uporaba kontrolnikov na sprednji strani


Uporabite kontrolne gumbе na sprednji strani zaslona, s katerimi lahko prilagajate karakteristike prikazane slike. Ko uporabljate te gumbе za prilagajanje kontrolnikov, se v zaslonskem meniju prikažejo številске vrednosti karakteristik, ko se te spreminjajo.



V tej tabeli si lahko ogledate opise gumbov na sprednji strani:

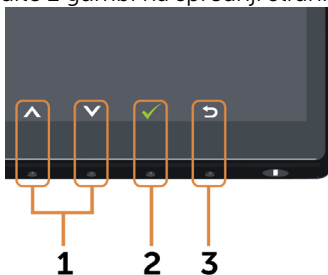
Gumb na sprednji strani	Opis
<p>1</p>  <p><b>Bližnjična tipka:</b> <b>Vnaprej nastavljeni načini</b></p>	S tem gumbom lahko izbirate med različnimi vnaprej nastavljenimi barvnimi načini.
<p>2</p>  <p><b>Bližnjična tipka:</b> <b>Glasnost</b></p>	S tem gumbom lahko neposredno dostopate nastavitve glasnosti.
<p>3</p>  <p><b>Meni</b></p>	S tem gumbom prikažete zaslonski meni (OSD) in ga izberete. Preberite poglavje <a href="#">Dostop do sistema menijev</a> .







Gumb na sprednji strani	Opis
4  Izhod	S tem gumbom se vrnete na glavni meni ali zaprete glavni zaslonski meni.

## Gumb na sprednji strani

Nastavitve slike lahko prilagodite z gumbi na sprednji strani zaslona.




Gumb na sprednji strani	Opis
1   Navzgor      Navzdol	S tipko <b>Navzgor</b> (povečate vrednost), s tipko <b>Navzdol</b> pa (zmanjšate vrednost) elementov v zaslonskem meniju.
2  V redu	Z gumbom <b>V redu</b> potrdite svojo izbiro.
3  Nazaj	Z gumbom <b>Nazaj</b> prikažete prejšnji meni.

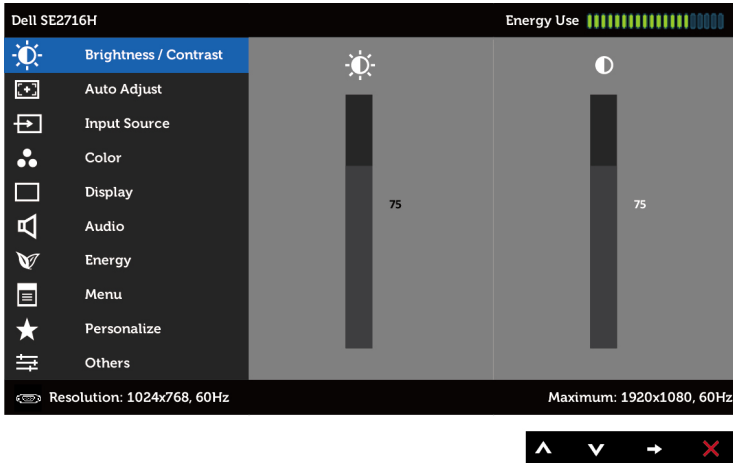
# Uporaba zaslonskega menija (meni OSD)

## Dostop do sistema menijev

**OPOMBA:** vse spremembe, ki jih opravite v zaslonskem meniju, se samodejno shranijo, če prikažete drug zaslonski meni, zaprete zaslonski meni ali počakate, da se zaslonski meni zapre.

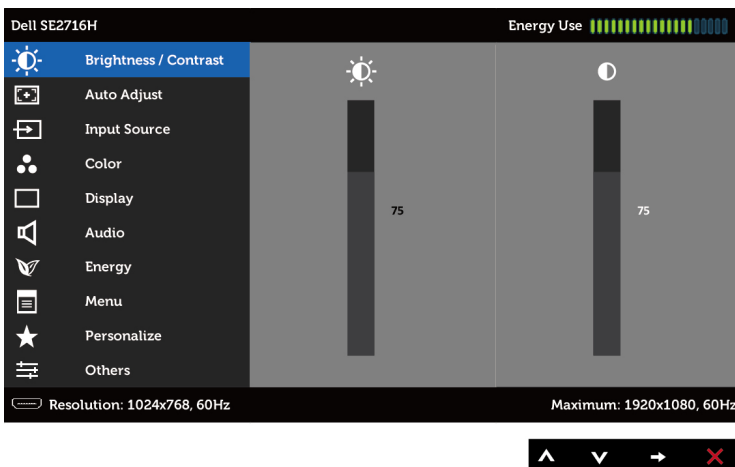
- 1 Pritisnite gumb , da zaženete zaslonski meni in prikažete glavni meni.









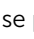


## Glavni meni za vhod VGA


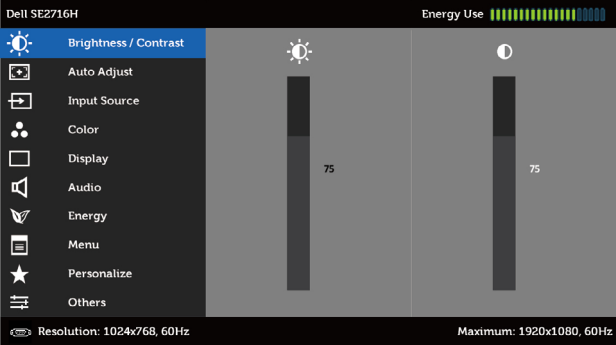


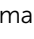




ali

## Glavni meni za vhod HDMI (MHL) 1/HDMI (MHL) 2



- 2 Pritisnite gumba  in , če želite preklapljati med možnostmi. Ko se premikate od ene do druge ikone, se označi ime možnosti.
- 3 Pritisnite gumb  ali , da aktivirate označeno možnost.
- 4 Pritisnite gumba  in , da izberete želeni parameter.
- 5 Pritisnite gumb , da se premaknete na drsno palico, nato pa z gumboma  in  opravite spremembe in se pri tem ravnajte na indikatorje v meniju.
- 6 Pritisnite gumb , da se vrnete v glavni meni in izberete drugo možnost, oz. dvakrat ali trikrat pritisnite gumb , da zaprete zaslonski meni.

Ikona	Meni in podmeniji	Opis
	<b>Brightness/ Contrast (Svetlost/ kontrast)</b>	V tem meniju lahko prilagodite nastavev <b>Brightness/Contrast (Svetlost/kontrast)</b> .  
<b>Brightness (Svetlost)</b>	Z možnostjo <b>Brightness (Svetlost)</b> prilagajate svetilnost svetlobe v ozadju (najmanjša vrednost 0, največja vrednost 100). Pritisnite gumb  , da povečate svetlost. Pritisnite gumb  , da zmanjšate svetlost. <b>OPOMBA:</b> Če je vklopljena možnost <b>Dynamic Contrast (Dinamični kontrast)</b> , je ročno prilagajanje nastavitve <b>Brightness (Svetlost)</b> onemogočeno.	
<b>Contrast (Kontrast)</b>	Najprej prilagodite nastavev <b>Brightness (Svetlost)</b> in po potrebi še nastavev <b>Contrast (Kontrast)</b> . Pritisnite gumb  , da povečate kontrast ali  , da ga zmanjšate (vrednosti med 0 in 100). Z nastavitvijo kontrasta prilagajate razliko med svetlimi in temnimi deli na zaslonu.	

Ikona	Meni in podmeniji	Opis
-------	-------------------	------



**Avto Adjust (Samodejno prilagajanje)**

Čeprav računalnik ob zagonu prepozna zaslon, funkcija **Auto Adjustment (Samodejno prilagajanje)** optimizira nastavitve zaslona za uporabo z vašo nastavitvijo.

Funkcija **Auto Adjustment (Samodejno prilagajanje)** zaslonu omogoča, da samodejno prilagodi dohodni videosignal. Potem ko se funkcija **Auto Adjustment (Samodejno prilagajanje)** zaključi, lahko zaslon podrobneje prilagodite z možnostma **Pixel Clock (Coarse) (Obdelava slikovne točke (grobo))** in **Phase (Fine) (Faza (fino))** v meniju **Display (Prikaz)**.



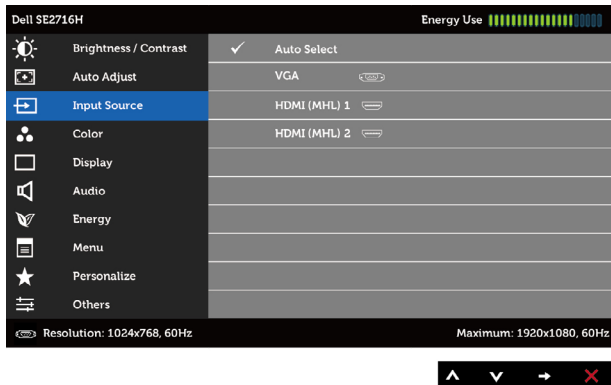
**OPOMBA:** v večini primerov s funkcijo **Avto Adjust (Samodejno prilagajanje)** pridobite najboljšo sliko za dano konfiguracijo.

**OPOMBA:** funkcija **Avto Adjust (Samodejno prilagajanje)** je na voljo samo, če je vaš zaslon priključen s kablom VGA.




**Input Source (Vhod)**


V meniju **Input Source (Vhod)** lahko izbirate med različnimi videovhodi, ki so priključeni na zaslon.




**Auto Select (Samodejna izbira)**

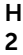

Uporabite , da izberete možnost **Auto Select (Samodejna izbira)**; zaslon nato pregleda, kateri vhodi so na voljo.

**VGA**

Izberite vhod **VGA**, če uporabljate analogni priključek (VGA).  
Pritisnite gumb , da izberete vhod VGA.

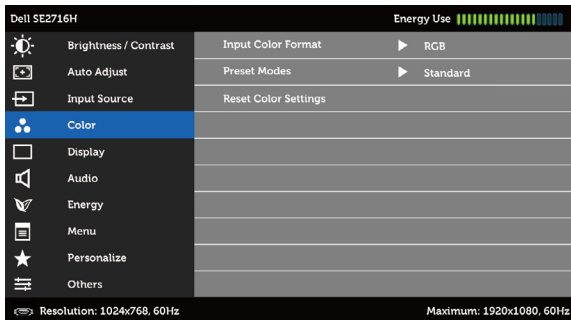
**HDMI (MHL) 1**

Izberite vhod **HDMI (MHL) 1**, če uporabljate priključek HDMI.  
Uporabite gumb , da izberete vhod HDMI (MHL) 1.

Ikona	Meni in podmeniji	Opis
	<b>HDMI (MHL) 2</b>	Izberite vhod <b>HDMI (MHL) 2</b> , če uporabljate priključek HDMI. Uporabite gumb  , da izberete vhod HDMI (MHL) 2.



**Color (Barva)** V meniju **Color (Barva)** lahko prilagodite način nastavitve barv.



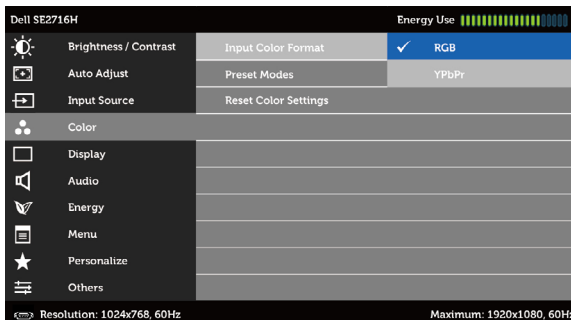
**Input Color Format (Vhodna oblika zapisa barv)**




Omogoča, da način videovhoda nastavite na:

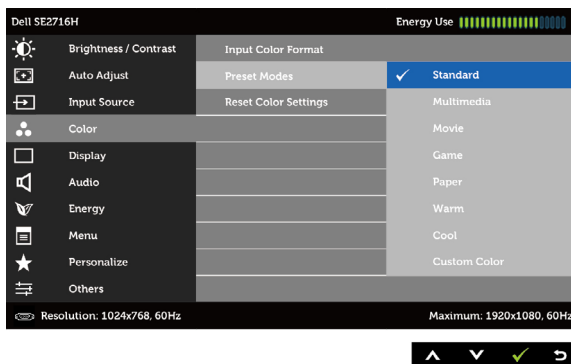
**RGB:** to možnost izberite, če je zaslon priključen na računalnik (ali predvajalnik DVD-jev) s kablom HDMI; oz. če so naprave MHL priključene s kablom MHL.

**YPbPr:** to možnost izberite, če je zaslon priključen na predvajalnik DVD-jev s signalom YPbPr prek kabla HDMI; oz. če so naprave MHL priključene s signalom YPbPr prek kabla MHL.

Ali pa izhodna nastavitve barv za DVD (oz. naprave MHL) ni RGB.



Ikona	Meni in podmeniji	Opis
 <b>Preset Mode (Vnaprej nastavljen način)</b>	<p>Ko izberete možnost <b>Preset Modes (Vnaprej nastavljeni načini)</b>, lahko na seznamu izbirate med temi možnostmi: <b>Standard (Standardno)</b>, <b>Multimedia (Večpredstavnost)</b>, <b>Movie (Film)</b>, <b>Game (Igra)</b>, <b>Paper (Papir)</b>, <b>Warm (Tople barve)</b>, <b>Cool (Hladne barve)</b> ali <b>Custom Color (Barve po meri)</b>.</p> <ul style="list-style-type: none"> <li>• <b>Standard (Standardno):</b> privzete nastavitve barv. Ta možnost predstavlja privzeti vnaprej nastavljen način.</li> <li>• <b>Multimedia (Večpredstavnost):</b> odlična izbira za uporabo večpredstavnosti.</li> <li>• <b>Movie (Film):</b> odlična izbira za predvajanje filmov.</li> <li>• <b>Game (Igra):</b> odlična izbira za večino primerov igranja iger.</li> <li>• <b>Paper (Papir):</b> uporabijo se nastavitve svetlosti in ostrine, ki predstavljajo odlično izbiro za ogled besedila. Sistem zmeša ozadje besedila in tako poskuša predstaviti papir, ne da bi vplival na barvne slike. Velja samo za vhod RGB.</li> <li>• <b>Warm (Tople barve):</b> poveča temperaturo barv. Na zaslonu so prikazane bolj tople barve z odtenkom rdeče/rumene.</li> <li>• <b>Cool (Hladne barve):</b> zmanjša temperaturo barv. Na zaslonu so prikazane bolj hladne barve z odtenkom modre.</li> <li>• <b>Custom Color (Barva po meri):</b> omogoča ročno prilagajanje nastavitve barv.</li> </ul> <p>Z gumboma  in  prilagajate vrednosti rdeče, zelene in modre barve in tako ustvarite lasten vnaprej nastavljen barvni način.</p>	



**Reset Color Settings (Ponastavi nastavitve barv)**

V tem meniju ponastavite barve zaslona na privzete nastavitve.

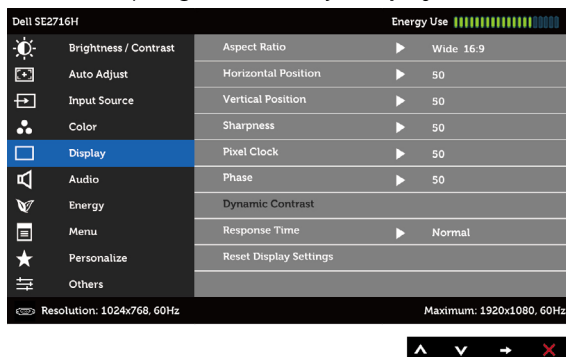
**Ikona** **Meni in podmeniji**



**Display (Prikaz)**

**Opis**

Sliko lahko prilagodite v meniju **Display (Prikaz)**.



**Aspect Ratio (Razmerje višina/širina)**

Prilagodite razmerje slike na **Wide 16:9 (Široko 16:9)**, **4:3** ali **5:4**.

**Horizontal Position (Vodoravni položaj)**

Z gumboma ali pomikate sliko v levo ali desno. Najmanjša vrednost je »0« (-). Največja vrednost pa »100« (+).

**Vertical Position (Navpični položaj)**

Z gumboma ali pomikate sliko navzgor ali navzdol. Najmanjša vrednost je »0« (-). Največja vrednost pa »100« (+).

**OPOMBA:** Prilagoditvi **Horizontal Position (Vodoravni položaj)** in **Vertical Position (Navpični položaj)** sta na voljo samo za vhod »VGA«.

**Sharpness (Ostrina)**

S to funkcijo bo slika bolj ostra ali mehka.

Z gumboma ali prilagajajte vrednost ostrine (med 0 in 100).

**Pixel Clock (Obdelava slikovnih točk)**


Prilagoditvi **Phase (Faza)** in **Pixel Clock (Obdelava slikovne točke)** omogočata, da zaslon nastavite po svojih željah.

Z gumboma ali prilagajajte nastavitve za kar najboljšo kakovost slike.

**Phase (Faza)**

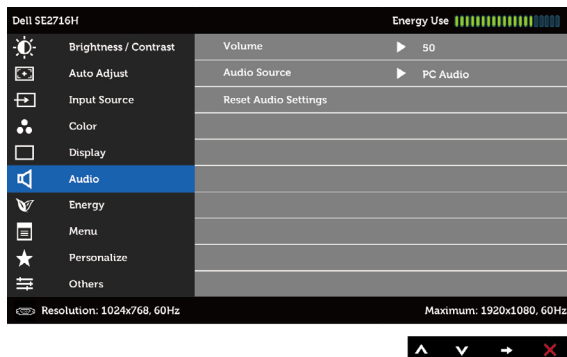
Če z nastavitvijo **Phase (Faza)** ne uspete pridobiti zadovoljivih rezultatov, uporabite prilagoditev **Pixel Clock (Obdelava slikovne točke)** (grobo) in nato znova prilagoditev **Phase (Faza)** (fino).



**OPOMBA:** Prilagoditvi obdelave slikovne točke in faze sta na voljo samo, če je vaš zaslon priključen s kablom VGA.

Ikona	Meni in podmeniji	Opis
	<b>Dynamic Contrast (Dinamični kontrast)</b>	<p>Omogoča, da povečate raven kontrasta ter zagotovite ostrejšo in natančnejšo kakovost slike.</p> <p>Pritisnite gumb , da vklopite nastavev <b>Dynamic Contrast (Dinamični kontrast)</b> oz. jo izklopite.</p> <p><b>OPOMBA:</b> <b>Dynamic Contrast (Dinamični kontrast)</b> zagotavlja višji kontrast, če izberete vnaprej nastavljeni način <b>Game (Igra)</b> ali <b>Movie (Film)</b>.</p>
	<b>Response Time (Odzivni čas)</b>	<p>Omogoča, da <b>Response Time (Odzivni čas)</b> nastavite na možnost <b>Normal (Normalno)</b> ali <b>Fast (Hitro)</b>.</p>
	<b>Reset Display Settings (Ponastavi nastavitve zaslona)</b>	<p>Obnovi privzete nastavitve zaslona.</p>


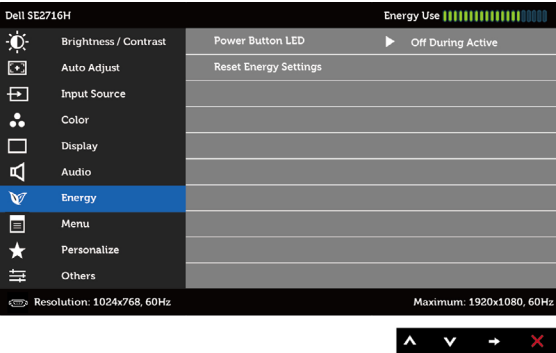



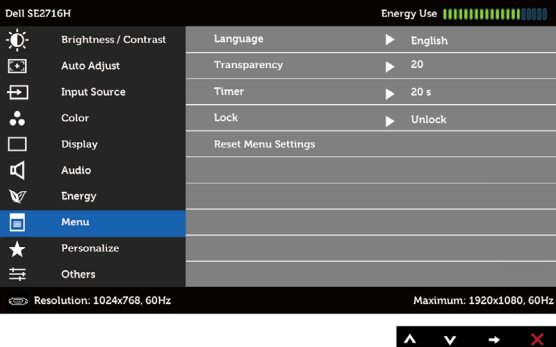




## Audio (Zvok)



<b>Volume (Glasnost)</b>	<p>Omogoča, da nastavite glasnost zvoka.</p> <p>Z gumboma  ali  prilagajajte glasnost (med 0 in 100).</p>
<b>Audio Source (Vir zvoka)</b>	<p>Omogoča, da vir zvoka nastavite na <b>PC Audio (Zvok računalnika)</b> ali <b>HDMI (MHL)</b>.</p> <p><b>OPOMBA:</b> možnost <b>Audio Source (Vir zvoka)</b> je na voljo samo, če uporabljate priključek <b>HDMI (MHL) 1/HDMI (MHL) 2</b>.</p>
<b>Reset Audio Settings (Ponastavi nastavitve zvoka)</b>	<p>To možnost izberite, če želite obnoviti privzete nastavitve zvoka.</p>



Ikona	Meni in podmeniji	Opis
	<b>Energy</b> (Energija)	
<b>Power Button LED</b> (Lučka LED gumba za vklop)	S to možnostjo lahko lučko napajanja nastavite na varčevanje energije.	
<b>Reset Energy Settings</b> (Ponastavi nastavitve energije)	To možnost izberite, če želite obnoviti privzete nastavitve energije.	

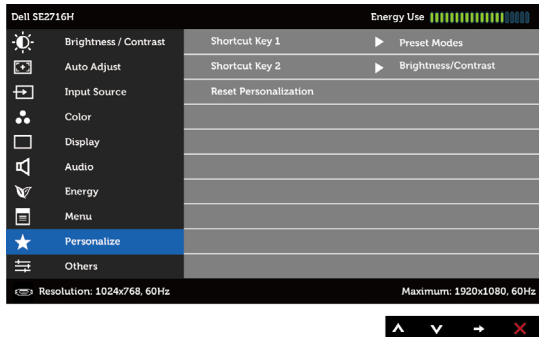
Ikona	Meni in podmeniji	Opis
	<b>Menu (Meni)</b>	S to možnostjo prilagajate nastavitve zaslonskega menija, kot sta jezik zaslonskega jezika, čas prikaza zaslona itd.
		
<b>Language (Jezik)</b>	Izbirate lahko med osmimi različnimi jeziki zaslonskega menija (angleščina, španščina, francoščina, nemščina, portugalsčina (Brazilija), ruščina, poenostavljena kitajščina in japonsščina).	
<b>Transparency (Prosojnost)</b>	Izberite to možnost, da spremenite meni prosojnosti z gumboma  in  (najm. vrednost 0/najv. vrednost 100).	
<b>Timer (Časovnik)</b>	<b>OSD Hold Time (Čas prikaza zaslonskega menija):</b> nastavitev, koliko časa je zaslonski meni še aktiven, po tem ko pritisnete gumb. Z gumboma  in  prilagajate drsnik v korakih po 1 s (od 5 do 60 s).	
<b>Lock (Zaklepanje)</b>	S to možnostjo nadzirate dostop uporabnika do prilagoditev. Če je izbrana možnost <b>Lock (Zaklepanje)</b> , prilagoditve uporabnika niso dovoljene. Vsi gumbi so zaklenjeni. <b>OPOMBA:</b> Funkcija <b>Lock (Zaklepanje)</b> – mehko zaklepanje (prek zaslonskega menija) ali trdo zaklepanje (Pritisnite gumb za izhod in ga držite 10 sekund) Funkcija <b>Unlock (Odklepanje)</b> – samo trdo odklepanje (Pritisnite gumb za izhod in ga držite 10 sekund)	
<b>Reset Menu Settings (Ponastavi nastavitve menija)</b>	Ponastavite nastavitve menija na privzete nastavitve.	

Ikona	Meni in podmeniji	Opis
-------	-------------------	------



**Personalize (Prilagodi)**

Pri nastavitvi bližnjične tipke izbirate med temi možnostmi: **Preset Modes (Vnaprej nastavljeni načini)**, **Brightness/Contrast (Svetlost/kontrast)**, **Auto Adjust (Samodejno prilagajanje)**, **Input Source (Vhod)**, **Aspect Ratio (Razmerje višina/širina)** ali **Volume (Glasnost)**.

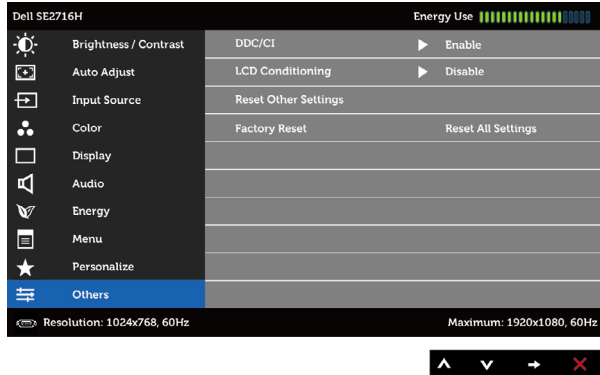


**Reset Personalization (Ponastavi prilagoditve)**

Obnovi bližnjične tipke na privzete nastavitve.

**Ikona**   **Meni in podmeniji**   **Opis**

**Other (Drugo)**



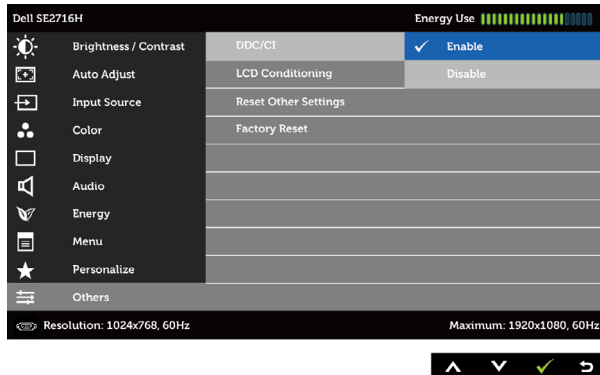
Izberite to možnost, če želite prilagoditi nastavitve zaslonskega menija, kot sta **DDC/CI**, **LCD conditioning (Pogojevanje LCD)** itd.

**DDC/CI**

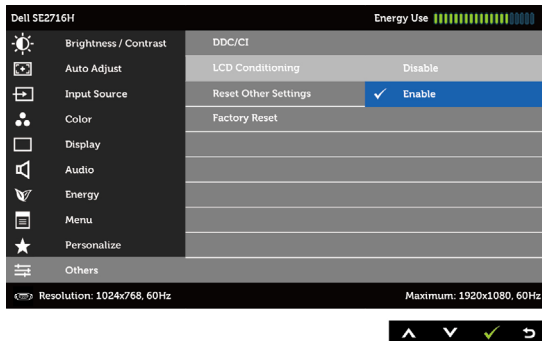
Z možnostjo **DDC/CI** (Prikaži podatkovni kanal/uporabniški vmesnik) lahko prilagodite nastavitve zaslona s programsko opremo, ki je nameščena v računalniku.

Izberite možnost **Disable (Onemogoči)**, da izklopite to funkcijo.

S to funkcijo omogočite najboljšo uporabniško izkušnjo in optimalno učinkovitost delovanja svojega zaslona.



Ikona	Meni in podmeniji	Opis
	LCD Conditioning (Pogojevanje LCD)	Zmanjša redke primere ohranjanja slike. Zagon programa lahko traja nekaj časa, odvisno od stopnje ohranjanja slike. Izberite možnost <b>Enable (Omogoči)</b> , da zaženete postopek.
	Reset Other Settings (Ponastavi druge nastavitve)	S to možnostjo ponastavite druge nastavitve, na primer <b>DDC/CI</b> na privzete nastavitve.
	Factory Reset (Ponastavitev na privzete nastavitve)	S to možnostjo obnovitve vse nastavitve zaslonskega menija na privzete nastavitve.



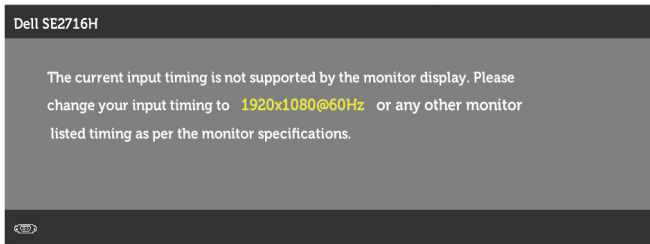
**OPOMBA:** ta zaslon ima vgrajeno funkcijo za samodejno umerjanje svetlosti, s katero je mogoče nadomestiti staranje diod LED.

## Opozorilna sporočila zaslonskega menija

Če je funkcija **Dynamic Contrast (Dinamični kontrast)** omogočena (v enem od teh vnaprej nastavljenih načinih: **Game (Igra)** ali **Movie (Film)**), se ročno prilagajanje svetlosti izklopi.

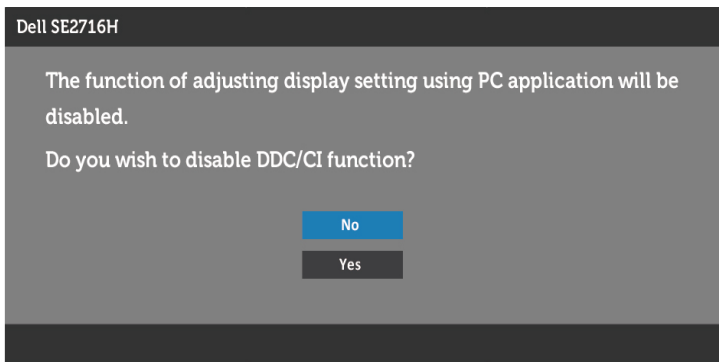


Če zaslon ne podpira določene ločljivosti, se prikaže to sporočilo:

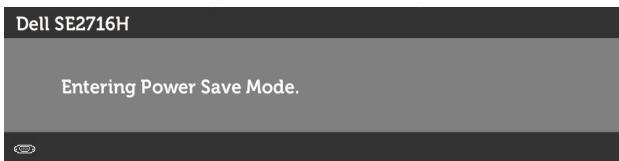


To pomeni, da se zaslon ni uspel sinhronizirati z dohodnim signalom računalnika. Preberite poglavje [Specifikacije zaslona](#), kjer boste izvedeli več o razponih vodoravne in navpične frekvence, ki jih ta zaslon podpira. Priporočeni način je 1920 x 1080.

Preden bo funkcija DDC/UI onemogočena, se prikaže to sporočilo.



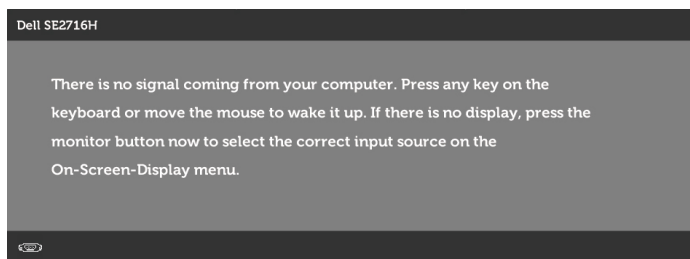
Ko zaslon preklopi na način **Power Save (Varčevanje z energijo)**, se prikaže to sporočilo:



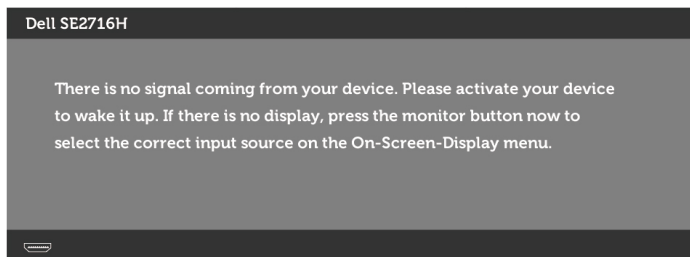
Aktivirajte računalnik in zaslon, če želite dostopati do [zaslonskega menija](#).

Če pritisnete kateri koli gumb, ki ni gumb za napajanje, se prikažejo ta sporočila, kar je odvisno od izbranega vhoda:

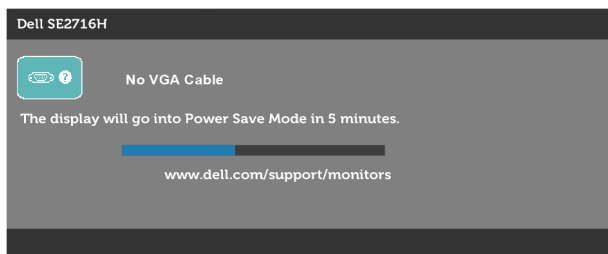
## Vhod VGA/HDMI (MHL) 1/HDMI (MHL) 2



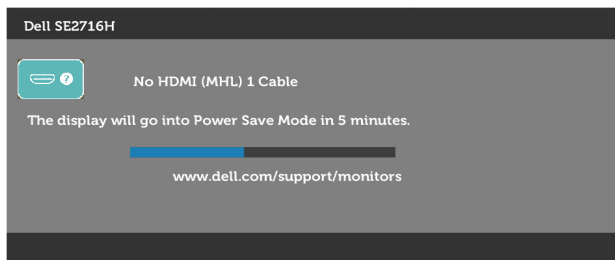
ali



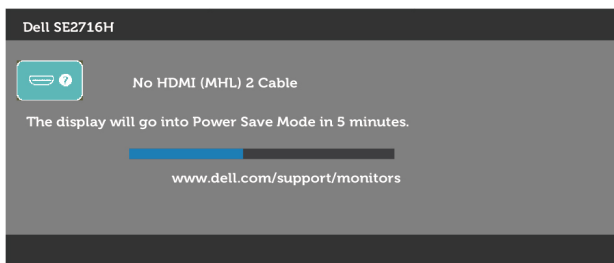
Če je izbran vhod VGA ali HDMI (MHL) 1/HDMI (MHL) 2 in ustrezeni kabel ni priključen, se prikaže plavajoče pogovorno okno (glejte spodaj).



ali




ali



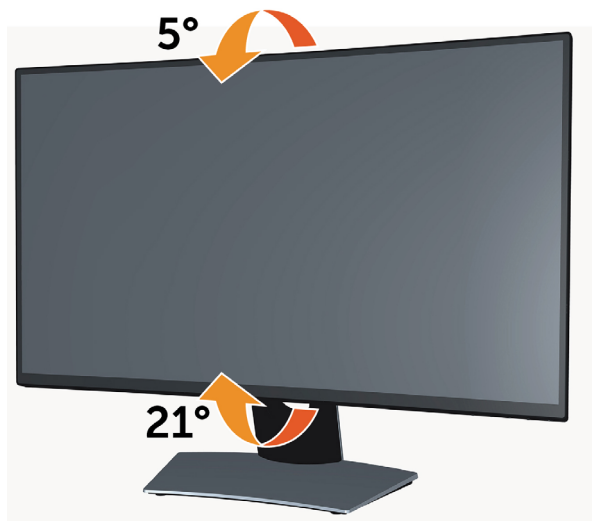
Če želite več informacij, preberite poglavje [Odpravljanje težav](#).


## Nagibanje zaslona

 **OPOMBA:** to velja za modele zaslona s stojalom. Če ste kupili stojalo druge znamke, se sklicujte na ustrezna navodila za nastavitve stojala.

### Nagibanje

Ko je stojalo pritrjeno na zaslon, lahko zaslon nagnete in ga tako nastavite na kot gledanja, ki vam najbolj ustreza.



 **OPOMBA:** stojalo se pri odpremi zaslona odstrani.



# Odpravljanje težav

---

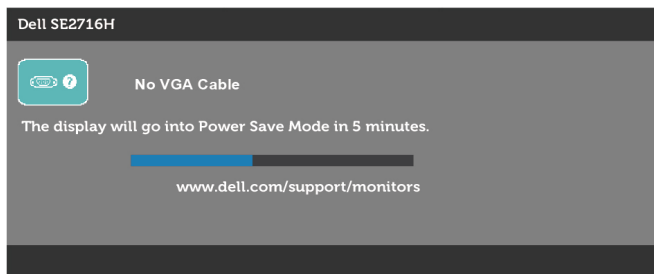
**⚠ OPOZORILO:** Preden se lotite katerih koli postopkov, upoštevajte **Varnostne ukrepe**.

## Samodejni preskus

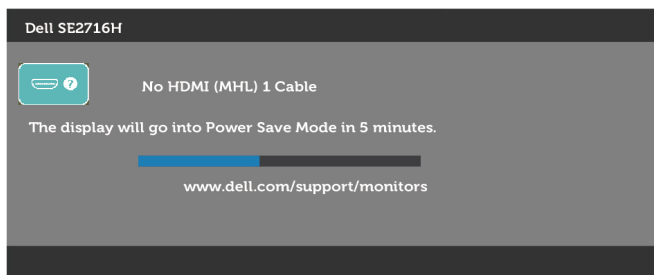
Vaš zaslon ima vgrajeno funkcijo samodejnega preskusa, ki omogoča, da preverite, ali zaslon deluje pravilno. Če sta zaslon in računalnik pravilno priključena, a zaslon kljub temu ne prikazuje slike, sledite navodilom za zagon funkcije samodejnega preskusa:

- 1 Izklopite računalnik in zaslon.
- 2 Videokabel izključite z zadnje strani računalnika. Če želite zagotoviti pravilno delovanje samodejnega preskusa, z zadnje strani računalnika odstranite vse digitalne in analogne kable.
- 3 Vključite zaslon.

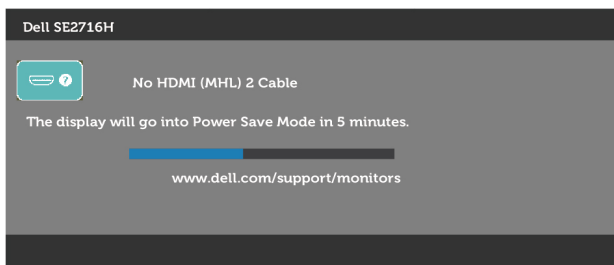
Če zaslon ne zazna videosignala in deluje pravilno, bi se moralo na zaslonu pojaviti plavajoče pogovorno okno (na črnem ozadju). Ko je način samodejnega preskusa aktiven, lučka LED za napajanje sveti belo. Eno od teh pogovornih oken (glejte spodaj) bo stalno prikazano na zaslonu, kar je odvisno od izbranega vhoda.



ali



ali



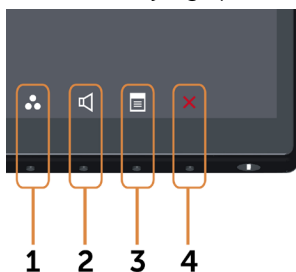
- 4 To okno se prikaže tudi med običajnim delovanjem sistema, če zaslon ne zazna več videokabla ali se kabel poškoduje.
- 5 Izklopite zaslon in znova priključite videokabel, nato pa vklopite računalnik in zaslon.

Če ste upoštevali navodila iz prejšnjega postopka, a vaš zaslon kljub temu še vedno ne prikazuje slike, preverite videokrmilnik in računalnik, saj zaslon deluje pravilno.

## Vgrajena diagnostika

Vaš zaslon ima vgrajeno diagnostično orodje, s katerim lahko določite, ali so nepravilnosti slike na zaslonu težava zaslona, računalnika ali grafične kartice.

 **OPOMBA:** vgrajeno diagnostično orodje lahko zaženete samo, ko je videokabel izključen, zaslon pa je v načinu samodejnega preskusa.



Zagon vgrajenega diagnostičnega orodja:

- 1 Prepričajte se, da se na površini računalniškega zaslona ne nabira prah.
- 2 Videokabel izključite z zadnje strani računalnika ali zaslona. Zaslon nato preklopi na način samodejnega preskusa.
- 3 Pritisnite **1. gumb** in **4. gumb** na sprednji strani zaslona ter ju pridržite dve sekundi. Pojavi se siv zaslon.
- 4 Temeljito preverite, ali so se na zaslonu pojavile nepravilnosti.
- 5 Ponovno pritisnite **4. gumb** na sprednji strani zaslona. Barva zaslona se spremeni v rdečo.
- 6 Preverite, ali so se na zaslonu pojavile nepravilnosti.
- 7 Ponovite 5. in 6. korak, da pregledate zaslon z zelenim, modrim, črnim in belim ozadjem.

Preskus je zaključen, ko se na zaslonu prikaže zaslon z besedilom. Za izhod ponovno pritisnite **4. gumb**. Če v vgrajenim diagnostičnim orodjem niste zaznali nobenih nepravilnosti, vaš zaslon deluje pravilno. Preverite grafično kartico in računalnik.

## Pogoste težave

V tej tabeli si lahko ogledate splošne informacije o pogostih težavah zaslona, na katere ste morda naleteli, in morebitne rešitve:

Pogosti pokazatelji	Kaj se zgodi	Morebitne rešitve
Ni videa/lučka LED je izklopljena	Ni slike	<ul style="list-style-type: none"> <li>• Prepričajte se, da je videokabel, ki povezuje zaslon in računalnik, pravilno priključen.</li> <li>• Z električno napravo preverite, da vtičnica deluje pravilno.</li> <li>• Prepričajte se, da ste gumb za napajanje pritisnili v celoti.</li> <li>• Prepričajte se, da ste v meniju <b>Input Source (Vhod)</b> izbrali pravilni vhod.</li> </ul>
Ni videa/lučka LED je vklopljena	Ni slike ali je svetlost nastavljena na vrednost 0	<ul style="list-style-type: none"> <li>• V zaslonskem meniju povečajte svetlost in kontrast.</li> <li>• Zaženite funkcijo samodejnega preskusa zaslona.</li> <li>• Preverite, ali je katera od nožic na priključku videokabla morda upognjena ali polomljena.</li> <li>• Zaženite vgrajeno diagnostično orodje.</li> <li>• Prepričajte se, da ste v meniju <b>Input Source (Vhod)</b> izbrali pravilni vhod.</li> </ul>
Slaba izostritev	Slika je mehka, meglena ali podvojena	<ul style="list-style-type: none"> <li>• V zaslonskem meniju izberite možnost <b>Auto Adjust (Samodejno prilagajanje)</b>.</li> <li>• V zaslonskem meniju prilagodite kontrolnike možnost <b>Phase (Faza)</b> in <b>Pixel Clock (Obdelava slikovne točke)</b>.</li> <li>• Odstranite podaljške za videokabel.</li> <li>• Zaslon ponastavite na tovarniške nastavitve.</li> <li>• Ločljivost slike spremenite na pravilno razmerje višina/širina.</li> </ul>
Trepetanje videa	Slika preskakuje ali se premika	<ul style="list-style-type: none"> <li>• V zaslonskem meniju izberite možnost <b>Auto Adjust (Samodejno prilagajanje)</b>.</li> <li>• V zaslonskem meniju prilagodite kontrolnike za možnost <b>Phase (Faza)</b> in <b>Pixel Clock (Obdelava slikovne točke)</b>.</li> <li>• Zaslon ponastavite na tovarniške nastavitve.</li> <li>• Preverite dejavnike okolja.</li> <li>• Premaknite zaslon v drugo sobo in preverite, ali se težava še vedno ponavlja.</li> </ul>
Manjkajoče slikovne točke	Na zaslonu LCD so pike	<ul style="list-style-type: none"> <li>• Izklopite napajanje in ga nato ponovno vklopite.</li> <li>• Slikovna točka, ki je stalno izklopljena, je običajna okvara, do katere lahko pride pri tehnologiji LCD.</li> <li>• Če želite več informacij o pravilniku o kakovosti in slikovnih točkah zaslona Dell, obiščite spletno stran podpore Dell na: <a href="http://www.dell.com/support/monitors">www.dell.com/support/monitors</a>.</li> </ul>

Pogosti pokazatelji	Kaj se zgodi	Morebitne rešitve
Stalne slikovne točke	Na zaslonu LCD so svetle pike	<ul style="list-style-type: none"> <li>Izklopite napajanje in ga nato ponovno vklopite.</li> <li>Slikovna točka, ki je stalno izklopljena, je običajna okvara, do katere lahko pride pri tehnologiji LCD.</li> <li>Če želite več informacij o pravilniku o kakovosti in slikovnih točkah zaslona Dell, obiščite spletno stran podpore Dell na: <a href="http://www.dell.com/support/monitors">www.dell.com/support/monitors</a>.</li> </ul>
Težave s svetlostjo	Slika je pretemna ali presvetla	<ul style="list-style-type: none"> <li>Zaslon ponastavite na tovarniške nastavitve.</li> <li>V zaslonem meniju zaženite funkcijo <b>Auto Adjust (Samodejno prilagajanje)</b>.</li> <li>V zaslonem meniju prilagodite svetlost in kontrast.</li> </ul>
Geometrično popačenje	Zaslon ni pravilno centriran	<ul style="list-style-type: none"> <li>Zaslon ponastavite na tovarniške nastavitve.</li> <li>V zaslonem meniju zaženite funkcijo <b>Auto Adjust (Samodejno prilagajanje)</b>.</li> <li>Nastavite vodoravno in navpično frekvenco v zaslonem meniju.</li> </ul> <p><b>OPOMBA:</b> če uporabljate vhod HDMI(MHL) 1/HDMI(MHL) 2, prilagoditve pozicioniranja niso na voljo.</p>
Vodoravne/ navpične črte	Na zaslonu je ena ali več črt	<ul style="list-style-type: none"> <li>Zaslon ponastavite na tovarniške nastavitve.</li> <li>V zaslonem meniju izberite možnost <b>Auto Adjust (Samodejno prilagajanje)</b>.</li> <li>V zaslonem meniju prilagodite kontrolnike za možnost <b>Phase (Faza)</b> in <b>Pixel Clock (Obdelava slikovne točke)</b>.</li> <li>Zaženite funkcijo samodejnega preskusa zaslona in preverite, ali se te črte pojavijo tudi v načinu samodejnega preskusa.</li> <li>Preverite, ali je katera od nožic na priključku videokabla morda upognjena ali polomljena.</li> <li>Zaženite vgrajeno diagnostično orodje.</li> </ul> <p><b>OPOMBA:</b> če uporabljate vhod HDMI(MHL) 1/HDMI(MHL) 2, prilagoditvi <b>Pixel Clock (Obdelava slikovne točke)</b> in <b>Phase (Faza)</b> nista na voljo.</p>
Težave pri sinhronizaciji	Slika za zaslonu je popačena ali obrabljena	<ul style="list-style-type: none"> <li>Zaslon ponastavite na tovarniške nastavitve.</li> <li>V zaslonem meniju izberite možnost <b>Auto Adjust (Samodejno prilagajanje)</b>.</li> <li>V zaslonem meniju prilagodite kontrolnike za možnost <b>Phase (Faza)</b> in <b>Pixel Clock (Obdelava slikovne točke)</b>.</li> <li>Zaženite funkcijo samodejnega preskusa zaslona in preverite, ali je slika zaslona popačena tudi v načinu samodejnega preskusa.</li> <li>Preverite, ali je katera od nožic na priključku videokabla morda upognjena ali polomljena.</li> <li>Ponovno zaženite računalnik v varnem načinu.</li> </ul>
Težave, povezane z varnostjo	Znaki dima ali isker	<ul style="list-style-type: none"> <li>Težave ne odpravljajte.</li> <li>Nemudoma se obrnite na Dell.</li> </ul>

Pogosti pokazatelji	Kaj se zgodi	Morebitne rešitve
Občasne težave	Zaslon se vklaplja in izklaplja	<ul style="list-style-type: none"> <li>• Prepričajte se, da je videokabel, ki povezuje zaslon in računalnik, pravilno priključen in varen.</li> <li>• Zaslon ponastavite na tovarniške nastavitve.</li> <li>• Zaženite funkcijo samodejnega preskusa zaslona in preverite, ali se občasna težava pojavi tudi v načinu samodejnega preskusa.</li> </ul>
Ni barv	Manjkajo barve na sliki	<ul style="list-style-type: none"> <li>• Zaženite funkcijo samodejnega preskusa zaslona.</li> <li>• Prepričajte se, da je videokabel, ki povezuje zaslon in računalnik, pravilno priključen in varen.</li> <li>• Preverite, ali je katera od nožic na priključku videokabla morda upognjena ali polomljena.</li> </ul>
Napačne barve	Barve slike niso pravilne	<ul style="list-style-type: none"> <li>• V zaslonskem meniju <b>Color (Barva)</b> v razdelku <b>Preset Modes (Vnaprej nastavljeni načini)</b> spremenite nastavitve glede na uporabo.</li> <li>• Prilagodite vrednost R/G/B v razdelku <b>Custom Color (Barva po meri)</b> menija <b>Color (Barva)</b> na zaslonu.</li> <li>• V zaslonskem meniju v razdelku <b>Color (Barva)</b> spremenite možnost <b>Input Color Format (Vhodna oblika zapisa barv)</b> na »PC RGB« ali »YPbPr«.</li> <li>• Zaženite vgrajeno diagnostično orodje.</li> </ul>
Zadržanje slike zaradi statične slike, ki je bila predolgo prikazana na zaslonu	Na zaslonu je prikazana bleda senca statične slike	<ul style="list-style-type: none"> <li>• S funkcijo Power Management (Upravljanje napajanja) izklopite zaslon, ko ta ni v uporabi (več informacij najdete v poglavju <a href="#">Načini upravljanja energije</a>).</li> <li>• Lahko pa uporabite tudi dinamičen ohranjevalnik zaslona.</li> </ul>

## Težave izdelka

Določeni pokazatelji	Kaj se zgodi	Morebitne rešitve
Slika na zaslonu je premajhna	Slika je prikazana na sredini, vendar se ne prilagaja celotni površini	<ul style="list-style-type: none"> <li>• Preverite nastavev <b>Aspect Ratio (Razmerje višina/širina)</b> v zaslonskem meniju <b>Display (Prikaz)</b>.</li> <li>• Zaslon ponastavite na tovarniške nastavitve.</li> </ul>
Zaslona ni mogoče prilagoditi z gumbi na sprednji strani	Zaslonski meni se ne prikaže	<ul style="list-style-type: none"> <li>• Izklopite zaslon, izključite napajalni kabel, ga znova priključite in vklopite zaslon.</li> <li>• Preverite, ali je zaslonski meni morda zaklenjen. Če je zaklenjen, pritisnite gumb zraven gumba za napajanje in ga pridržite 10 s, da odklenete meni (več informacij najdete v poglavju <a href="#">Zaklepanje</a>).</li> </ul>
Ni vhodnega signala ob pritisku kontrolnikov uporabnika	Ni slike, lučka LED sveti belo	<ul style="list-style-type: none"> <li>• Preverite vir signala. Premaknite kazalec miške ali pritisnite poljubno tipko na tipkovnici, da preverite, ali računalnik morda ni v načinu varčevanja z energijo.</li> <li>• Preverite, ali je signalni kabel priključen pravilno. Po potrebi znova priključite signalni kabel.</li> <li>• Ponastavite računalnik ali videopredvajalnik.</li> </ul>

Določeni pokazatelji	Kaj se zgodi	Morebitne rešitve
Slika se ne razteza čez celotni ekran	Slika ne more zapolniti višine ali širine zaslona	<ul style="list-style-type: none"> <li>Zaradi različnih oblik videozapisev (razmerje višina/širina) DVD-jev, zaslon morda prikazuje vsebino v celozaslonskem načinu.</li> <li>Zaženite vgrajeno diagnostično orodje.</li> </ul>

## Povezava visoke ločljivosti za prenosne naprave (MHL) – težave.

Določeni pokazatelji	Kaj se zgodi	Morebitne rešitve
Vmesnik MHL ne deluje	Slika iz naprave MHL ni prikazana na zaslonu	<ul style="list-style-type: none"> <li>Preverite, ali sta kabel MHL in naprava MHL overjena za MHL.</li> <li>Preverite, ali je naprava MHL vklopljena.</li> <li>Prepričajte se, da naprava MHL ni v stanju pripravljenosti.</li> <li>Preverite, ali fizična povezava s kablom MHL ustreza vhodnemu viru, ki je izbran v zaslonskem meniju: HDMI(MHL) 1/HDMI(MHL) 2.</li> <li>Po priključitvi kabla MHL počakajte 30 sekund, saj nekatere naprave MHL potrebujejo več časa za obnovitev.</li> </ul>

## Težave zvočnika

Določeni pokazatelji	Kaj se zgodi	Morebitne rešitve
Zvočnik ne predvaja zvoka	Zvoka ni mogoče slišati	<ul style="list-style-type: none"> <li>Izklopite zaslon, izključite napajalni kabel, ga ponovno priključite in vklopite zaslon.</li> <li>Preverite, ali je zvočni kabel pravilno priključen na vrata za izhod zvoka na računalniku.</li> <li>Iz vrat za slušalke izključite priključek za slušalke.</li> <li>Zaslon ponastavite na tovarniške nastavitve.</li> </ul>

## Varnostni ukrepi

Pri postavitvi bodite pozorni na to, da se na zaslonu ne bodo pojavljali svetleči odsevi svetlobe in svetlih površin v okolici, saj so ti odsevi lahko moteči za uporabnika.

**⚠ OPOZORILO: uporaba kontrolnikov, prilagoditev ali postopkov, ki niso navedeni v tem dokumentu, lahko povzroči električni udar, vas izpostavi električnim nevarnostim in/ali mehanskim nevarnostim.**

Več informacij o varnostnih ukrepih najdete v poglavju »Informacije o varnosti, okolju in predpisih«.

## Obvestila Zvezne komisije za komunikacije (velja samo za ZDA) in druge informacije o predpisih

Več informacij o obvestilih Zvezne komisije za komunikacije in predpisih najdete na spletni strani [www.dell.com/regulatory\\_compliance](http://www.dell.com/regulatory_compliance).

## Obrnite se na Dell

**📎 OPOMBA:** če nimate na voljo povezave z internetom, lahko kontaktne informacije najdete na računu o nakupu, embalaži, blagajniškemu izpisku ali katalogu izdelkov Dell.

Dell nudi različne možnosti za servis in podporo prek spleta in telefona. Storitve so odvisne od države in izdelka in morda niso na voljo v vaši regiji.

### Dostopanje do vsebine spletne podpore za zaslone:

Obiščite spletno mesto [www.dell.com/support/monitors](http://www.dell.com/support/monitors).

### Stik z družbo Dell za prodajo, tehnično podporo ali podporo uporabnikom:

- 1 Obiščite spletno mesto [www.dell.com/support](http://www.dell.com/support).
- 2 V spustnem meniju »Choose A Country/Region« (Izberite državo/regijo) izberite svojo državo ali regijo zgoraj levo na strani.
- 3 Poleg spustnega menija z državami kliknite **Contact Us (Stik z nami)**.
- 4 Izberite ustrezen storitev ali povezavo do zelene podpore.
- 5 Izberite način za vzpostavitev stika z družbo Dell, ki vam ustreza.

# Nastavitev zaslona

## Nastavite ločljivost zaslona na 1920 x 1080 (največja)

Če želite doseči najboljšo učinkovitost delovanja, nastavite ločljivost zaslona na 1920 x 1080 slikovnih točk – upoštevajte navodila v nadaljevanju:

### Če uporabljate sistem Windows Vista, Windows 7, Windows 8 ali Windows 8.1:

- 1 Če uporabljate sistem Windows 8 ali Windows 8.1, izberite ploščico namizja, da preklopite na klasično namizje.
- 2 Kliknite namizje z desno tipko miške in kliknite **Ločljivost zaslona**.
- 3 Kliknite spustni seznam z ločljivostmi zaslona in izberite 1920 x 1080.
- 4 Kliknite **V redu**.


### Če uporabljate sistem Windows 10:

- 1 Kliknite namizje z desno tipko miške in kliknite **Nastavitve zaslona**.
- 2 Kliknite **Dodatne nastavitve prikaza**.
- 3 Kliknite spustni seznam **Ločljivost** in izberite 1920 x 1080.
- 4 Kliknite **Uporabi**.

Če priporočena ločljivost ni prikazana, boste morali posodobiti gonilnik grafične kartice. Izberite eno od spodnjih možnosti, ki najbolje opisuje računalniški sistem, ki ga uporabljate, in upoštevajte navodila.

## Računalnik Dell

- 1 Obiščite spletno mesto [www.dell.com/support](http://www.dell.com/support) in vnesite servisno oznako ter prenesite najnovejši gonilnik za grafično kartico.
- 2 Ko namestite gonilnike za grafično kartico, ponovno poskusite ločljivost nastaviti na 1920 x 1080.

 **OPOMBA:** če ločljivosti ne uspete nastaviti na 1920 x 1080, se obrnite na Dell in povprašajte o grafični kartici, ki podpira te ločljivosti.



## Računalnik, ki ni Dell

### Če uporabljate sistem Windows Vista, Windows 7, Windows 8 ali Windows 8.1:

- 1 Če uporabljate sistem Windows 8 ali Windows 8.1, izberite ploščico namizja, da preklopite na klasično namizje.
- 2 Kliknite namizje z desno tipko miške in kliknite **Prilagoditev**.
- 3 Kliknite **Spremeni možnosti prikaza**.
- 4 Kliknite **Napredne nastavitve**.
- 5 Iz opisa na vrhu okna razberite proizvajalca grafične kartice (npr. NVIDIA, ATI, Intel itd.).
- 6 Za posodobljeni gonilnik obiščite spletno mesto ponudnika grafičnih kartic (denimo <http://www.ATI.com> ali <http://www.NVIDIA.com>).
- 7 Ko namestite gonilnike za grafično kartico, ponovno poskusite ločljivost nastaviti na **1920 x 1080**.

### Če uporabljate sistem Windows 10:

- 1 Kliknite namizje z desno tipko miške in kliknite **Nastavitve zaslona**.
- 2 Kliknite **Dodatne nastavitve prikaza**.
- 3 Kliknite **Prikaži lastnosti omrežne kartice**.
- 4 Iz opisa na vrhu okna razberite proizvajalca grafične kartice (npr. NVIDIA, ATI, Intel itd.).
- 5 Za posodobljeni gonilnik obiščite spletno mesto ponudnika grafičnih kartic (denimo <http://www.ATI.com> ali <http://www.NVIDIA.com>).
- 6 Ko namestite gonilnike za grafično kartico, ponovno poskusite ločljivost nastaviti na **1920 x 1080**.



**OPOMBA:** če ločljivosti ne uspete nastaviti na priporočeno nastavitve, se obrnite na izdelovalca računalnikov ali razmislite o nakupu grafične kartice, ki podpira videoločljivost.

# Smernice za vzdrževanje

## Čiščenje zaslona

 **OPOZORILO:** preden zaslon očistite, izključite napajalni kabel zaslona iz električne vtičnice.

 **POZOR:** preden zaslon očistite, preberite [Varnostne ukrepe](#).

Za doseganje najboljših rezultatov priporočamo, da med razpakiranjem, čiščenjem in pri delu z zaslonom upoštevate navodila, prikazana na spodnjem seznamu:

- Če želite očistiti antistatičen zaslon, vzemite mehko, čisto krpo in jo narahlo navlažite z vodo. Če imate na voljo posebno krpico za čiščenje zaslonov ali raztopino, ki je primerna za antistatične premaze, jo uporabite. Ne uporabljajte bencina, razredčila, amonijaka, grobih čistilnih sredstev ali stisnjenega zraka.
- Plastične dele očistite z rahlo navlaženo mehko krpo. Ne uporabljajte detergentov, saj nekateri detergenti lahko na zaslonu pustijo mlečne sledi.
- Če pri razpakiranju na zaslonu opazite bel prah, ga obrišite s krpo.
- Pazljivo ravnajte s svojim zaslonom, saj je zaslon temnejše barve bolj občutljiv za praske in odrgnine kot zaslon svetlejše barve.
- Če želite ohraniti kar najboljšo kakovost slike zaslona, uporabljajte dinamičen ohranjevalnik zaslona in zaslon izklaplajte, ko ga ne rabite več.